

Pressmeddelande 2012-01-10

## Stora skillnader i ränterisken på bolån 2011

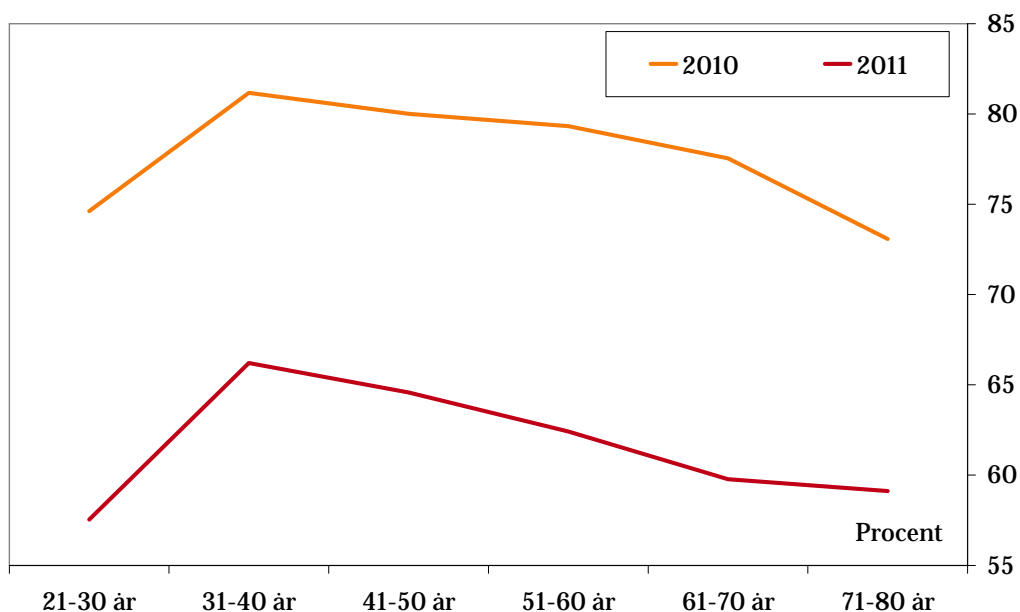
**Det finns stora skillnader i låntagarnas val av räntebindingstider på bolånen. Medelålders tar betydligt mer ränterisk än yngre och äldre. Efterfrågan på korta bindingstider är större i storstäderna än i övriga landet och större bland låntagare i bostadsrätt än i småhus. Det visar SBAB Banks studie av nyutlåningen till privatpersoner under 2011.**

Den ovanliga situationen under förra året med lägre långa boräntor än korta bidrog till att andelen nya bolån med den kortaste bindingstiden på tre månader minskade från 79 procent 2010 till 63 procent 2011. Det finns dock stora skillnader i låntagarnas val av bindingstider. För att studera dessa skillnader har låntagarna delats in i 48 olika grupper efter boendeform (småhus och bostadsrätt), region (Stor-Stockholm, Stor-Göteborg, Öresundsregionen och övriga landet) samt ålder (21-30 år, 31-40 år, 41-50 år, 51-60 år, 61-70 år och 71-80 år).

Låntagarens ålder har stor betydelse för valet av bindingstid på bolånen. Medelålders väljer betydligt kortare bindingstider än yngre och äldre. Valet av bindingstid på bolånen påverkas också av om man bor i småhus eller bostadsrätt. Under förra året valde låntagare i bostadsrätt, oavsett ålder, kortare bindingstid på bolånen än låntagare i småhus.

– I den mest yrkesaktiva åldern är inkomsten i allmänhet högre, vilket kan förklara varför medelålders tar större ränterisk än yngre och äldre. Andelen bolån med den kortaste bindingstiden på tre månader har minskat med ungefär 15 procentenheter för samtliga åldersgrupper från 2010 till 2011, säger Tomas Pousette, chefsekonom på SBAB Bank.

### Andelen bolån med tre månaders bindingstid för låntagare i olika åldrar 2011, SBAB Banks nyutlåning till privatkunder

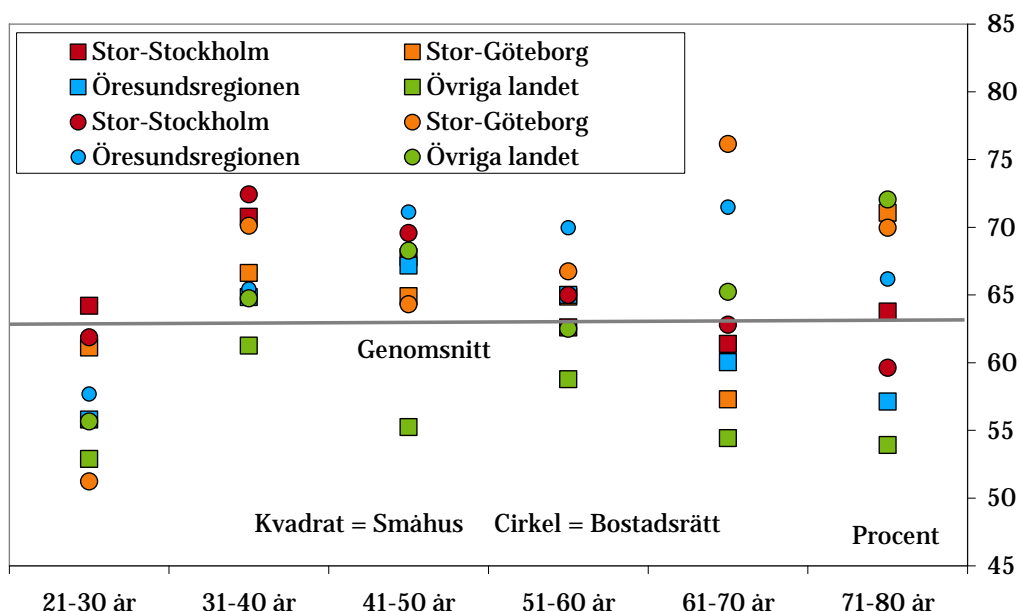


# SBAB BANK

Skillnaderna mellan de 48 låntagargrupper val av bindningstid på bolånen ökade under förra året. För de fem låntagargrupperna med den högsta andelen för tremånadersräntan var det vägda genomsnittet 72 procent. För de fem låntagargrupperna med den lägsta andelen för tremånadersräntan var genomsnittet endast 54 procent. Skillnaden mellan de fem låntagarkategorierna i toppen och botten ökade från 14 procentenheter 2010 till 18 procentenheter 2011.

– Den ränterisk som olika låntagargrupper tar varierar kraftigt. Det går därför inte bara att se på den genomsnittliga räntebindningstiden när man bedömer hur känsliga låntagarna är för förändringar i boräntorna, säger Tomas Pousette.

## Andelen bolån med tre månaders bindningstid fördelat på ålder, boendeform och region 2011, SBAB Banks nyutlåning till privatkunder



### Fakta om SBAB Banks specialstudie av bindningstider 2011

Rapporten baseras på SBAB Banks statistik över nyutlåning till privatpersoner. Statistiken gäller således inte stocken av bolån. Specialstudien finns i sin helhet på SBAB Banks hemsida, [www.sbab.se](http://www.sbab.se).

### För mer information, vänligen kontakta:

Tomas Pousette, Chefsekonom SBAB Bank  
08-614 43 88, 0708-92 26 33, [tomas.pousette@sbab.se](mailto:tomas.pousette@sbab.se)

Tor Borg, Ränteanalytiker SBAB Bank  
08-614 38 84 , 0761-18 09 02 , [tor.borg@sbab.se](mailto:tor.borg@sbab.se)

Bernd Schmitz, Presschef SBAB Bank  
08-614 43 94, 0727-44 43 94, [bernd.schmitz@sbab.se](mailto:bernd.schmitz@sbab.se)

**SBAB Bank** erbjuder lån- och spartjänster via internet och telefon samt kreditgivning till företag. Genom att erbjuda produkter och tjänster som utmanar och förenklar bidrar SBAB till ökad konkurrens på den svenska marknaden. Bolaget grundades 1985 och ägs till 100 procent av svenska staten. Utlåningsvolymen uppgick 2010 till 249,1 mdkr och inlåningsvolymen till 6,1 mdkr. Antalet anställda är cirka 420 varav drygt 120 arbetar på huvudkontoret i Stockholm. Läs mer på [www.sbab.se](http://www.sbab.se), [www.twitter.com/sbabbank](http://www.twitter.com/sbabbank), [www.facebook.com/sbabbank](http://www.facebook.com/sbabbank)