

SBAB!

Inlåning & Sparande

Nummer 2 2016 • 9 februari 2016

Hushållens sparande fortsätter att slå nya rekord. Mycket av besparingarna sitter på vanliga bankkonton. Kontosparandet är dock skevt fördelat. En majoritet av hushållen har mindre än 50 000 kronor i sparsaldo, ett av fem hushåll har mindre än 5 000 kronor på bankkontot. Samtidigt har ett av sju hushåll mer än en halv miljon kronor undanstopgade.



Stort sparande, skev fördelning

Svenska hushåll fortsätter att spara och de fortsätter, trots låga sparräntor, att sätta in stora delar av sitt sparande på bankkonton. Sparandet är dock skevt fördelat med en liten andel hushåll med stora kontosalon och en ganska stor andel med små insättningar. Storbankerna, som tidigare tappat marknadsandelar på kontosparandet, har under 2015 inte tappat nämnvärt. Handelsbanken, SBAB och Swedbank är de banker som lyckats bäst när det gäller utvecklingen av marknadsandelarna.

Rapporten baseras på statistik från SCB och enkätfrågor som Cint/SnabbaSvar ställde till 1 010 personer under perioden 6 till 13 januari på uppdrag av SBAB.

Nya sparrekord

De svenska hushållens sparsamhet fortsätter att slå nya rekord. I slutet av december hade de nästan 1 500 miljarder stående på sina bankkonton. De senaste fyra kvartalen har de sammantaget satt in drygt 132 miljarder, netto, på kontona. Det motsvarar en ökning med 9,7 procent. Bara under det sista kvartalet 2015 sattes 32 miljarder kronor in på kontona, den högsta noteringen någonsin för ett fjärde kvartal. Hushållens kontosalon motsvarar nu nästan 80 procent av deras samlade disponibelinkomst, efter att ha varit nere under 50 procent i början av 2000-talet.

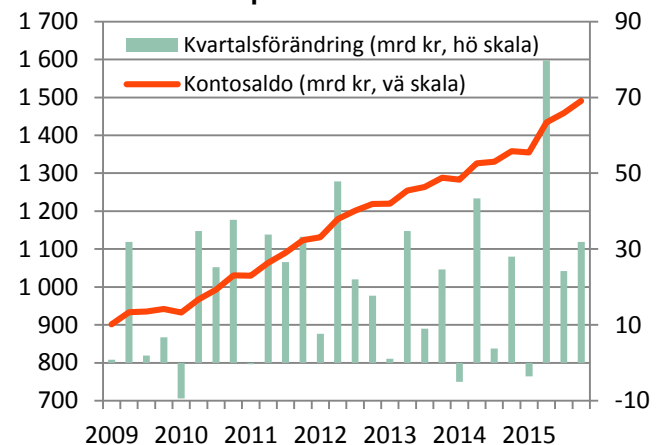
Vi har i tidigare [Inlåning&Sparande](#) tagit upp möjliga orsaker till det höga kontosparandet som att de disponibla inkomsterna har ökat, att fler hushåll fått marginal och utrymme att spara, att behovet av en lättillgänglig sparbuffert ökat, en högre grad av försiktighet och ett minskat risktagande. Hur viktiga de olika faktorerna varit går inte att säga. Vi kan dock slå fast att det i alla fall inte är de attraktiva sparräntorna som lockat. I slutet av december var den genomsnittliga räntenivån för hushållens kontosparande 0,1 procent, för ett år sedan var den 0,3 procent.

Storbankerna har försvarat marknadsandelarna

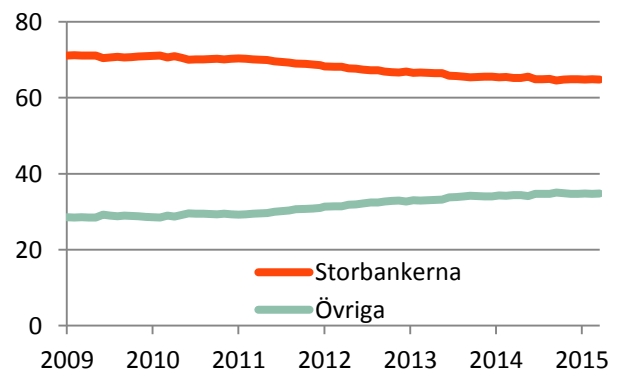
Storbankerna har tidigare tenderat att tappa marknadsandelar, mellan 2009 och 2014 gick andelen från 71 till 65 procent. Under 2015 har de dock behållit sin andel på 65 procent. I och med att storbankerna erbjuder möjlighet att samla hela sin privatekonomi så blir de ett enkelt sparval för den som inte aktivt jämför olika alternativ. Vi frågade 1 010 personer och nästan hälften (44 procent) uppger att deras hushåll har sitt kontosparande koncentrerat till en enda bank. Särskilt yngre hushåll tenderar att vara dåliga på att öppna konto utanför huvudbanken. Däremot verkar hushåll i Stockholm vara bättre än de i andra regioner på att spara hos mer än en bank.

Swedbank är den bank som har hand om mest av hushållens kontosparande med en marknadsandel på knappt 21

Hushållens kontosparande 2009-2015



Hushållens kontosparande, marknadsandelar storbanks och övriga, procent, 2009-2015



procent. Därefter följer Handelsbanken, Nordea, SEB och ett antal uppstickarbanker. Sammantaget är det 10-12 banker som har en marknadsandel som ligger kring eller över 1 procent. Bland dessa har SBAB, Santander och Handelsbanken haft den snabbaste tillväxten under 2015 medan Resurs Bank, Ikanobanken och Danske Bank haft sämst utveckling.

Sett till marknadsandelar har Handelsbanken, Swedbank och SBAB haft ett lyckat 2015 då deras andel av nettoflödet var 2-4 procentenheter högre än deras andel av sparstocken. Det innebär att de tagit marknadsandelar. De andra aktörerna har legat still eller tappat andelar med undantag för övriga banker (som främst består av lokala sparbanker) som tagit en del andelar.

Kontosparandet är skevt fördelat

De 1 500 miljarder kronor som hushållen har på sina bankkonton motsvarar omkring 350 000 kronor räknat per hushåll. Det är dock ett genomsnitt som rimligtvis påverkas av att det finns några få som har mycket stora summor undanstoppade medan det finns många som har väldigt små kontosaldo.

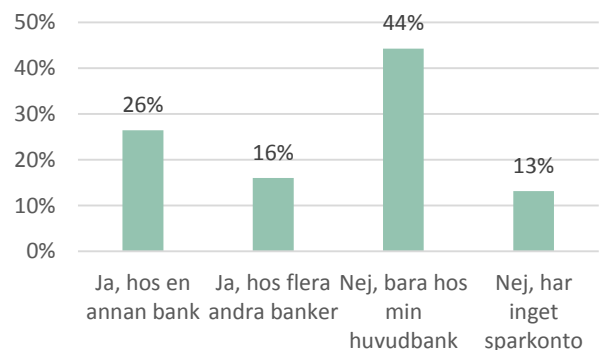
Tyvärr finns det inga offentliga uppgifter om hur fördelningen ser ut. Vi frågade därför 1 010 personer om hur mycket deras hushåll har insatt på konton. Svaren bekräftar misstanken om att fördelningen är skev. Det genomsnittliga hushållet (medianen) hamnar i intervallet 25- 50 000 kr i kontosaldo, rätt långt från snittsaldot. En ganska stor andel (22 procent) säger sig ha mindre än 5 000 kronor insatt medan 7 procent har 1 miljon eller mer. Yngre hushåll är överrepresenterade bland de som har lågt kontosparande medan vi hittar fler äldre hushåll bland de med riktigt stora kontosaldo. Stockholmare och smålänningar verkar ha lite större summor insatta hos bankerna än hushållen i andra regioner.

Tor Borg, Chefsekonom SBAB

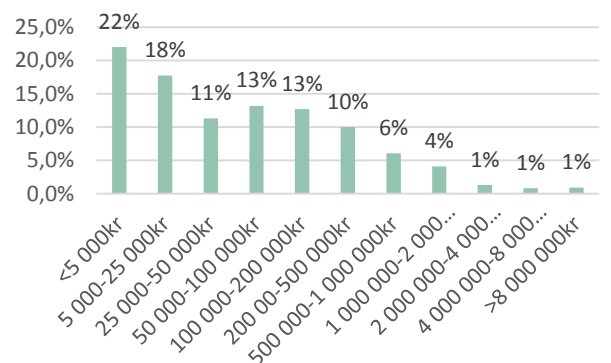
Hushållens sparsaldon hos olika aktörer dec 2015, samt tillväxt under 2015

	Stock dec 2015		Tillväxt 2015	
	mkr	Andel	Mkr	Procent
Swedbank	310 404	20,8%	31 561	11,3%
Handelsbanken	268 192	18,0%	28 612	11,9%
Nordea	217 828	14,6%	14 787	7,3%
SEB	174 343	11,7%	12 115	7,5%
Länsförsäkringar	69 378	4,7%	6 291	10,0%
SBAB	56 062	3,8%	8 105	16,9%
Sparbanken Skåne	32 697	2,2%	2 321	7,6%
Skandiabanken	31 815	2,1%	1 122	4,6%
Danske Bank	31 462	2,1%	1 075	3,5%
Ikanobanken	14 503	1,0%	257	1,8%
Santander	13 784	0,9%	1 522	12,4%
Volvofinans	13 700	0,9%	1 012	8,0%
ICAbanken	11 966	0,8%	935	8,5%
Sparbanken Nord	10 848	0,7%	588	5,7%
Resurs Bank	10 300	0,7%	-2 577	-20,0%
Övriga banker	223 339	15,0%	24 231	12,2%

Har du kontosparande hos en bank som inte är din huvudbank (den där du har lönekonto och betalar räkningar)?



Ungefär hur mycket har du insatt på konton (totalt på sparkonton, lönekonton och andra konton)?



För mer information om Inlåning & Sparande,
vänligen kontakta:



Tor Borg, Chefsekonom SBAB

Telefon: 076-118 09 02

Epost: tor.borg@sbab.se

Twitter: @tor_borg

Inlåning & Sparande är en publikation från SBAB. Ansvarig för brevet är Tor Borg, tfn 076-118 09 02. Det har baserats på källor som bedömts som tillförlitliga. Rapporten är inte gjord för att utgöra det enda redskapet vid enskilda beslut om lån och investeringar. SBAB påtar sig inte något ansvar för direkt eller indirekt förlust till följd av beslut grundade på detta dokument. Citera gärna Inlåning & Sparande men ange alltid källa.

SBAB Bank AB (publ)

Besöksadress: Svetsarvägen 24 • Postadress: Box 4209, 171 04 Solna

Tel 08-614 43 00

www.sbab.se • E-post: info@sbab.se • (Org.nr. 556253-7513)